



# YUNAK İLÇE RAPORU

2014

## ÖNSÖZ

Mevlana Kalkınma Ajansı, TR52 (Konya, Karaman) Düzey 2 Bölgesi için bölgesel gelişmeyi hızlandırmak, bölgesel gelişmenin sürdürülebilirliğini sağlamak ve bölgeler arası ve bölge içi gelişmişlik farklarını azaltmak amacıyla yönelik olarak faaliyet göstermektedir. Bu amaçlara ulaşmak için kamu kesimi, özel kesim ve sivil toplum kuruluşları arasındaki işbirliğini geliştirmek, kaynakların yerinde ve etkin kullanımını sağlamak ve yerel potansiyeli harekete geçirmek istemektedir.

Bölgesel gelişmeye yönelik olarak icra edilecek bütün faaliyetlerin temeli ise bölgenin bütün detayları ile iyi tanınmasından geçmektedir. Bu nedenle, bölgenin kaynak ve olanaklarının doğru şekilde tespit edilmesi, mevcut sahip olunan değerlerin rekabet edebilirlik açısından yeniden yorumlanması ve bölgesel kalkınmayı sürdürülebilir şekilde sağlanmasına yönelik olarak faaliyetlerin birbiri ile ilişkili olarak icra edilmesi gerekmektedir.

Bu amaca yönelik ilk olarak MEVKA, Bölgenin Mevcut Durum çalışması ve 2010-2013 bölge planını hazırlamıştır. Bu işlem yapılırken bölgeyi oluşturan ilçelere yönelik olarak GZFT Analizi çalışması gerçekleştirilmiş ve her ilçe için bir İlçe Raporu hazırlanmıştır.

Diğer yandan MEVKA, “Konya-Karaman (TR52) Bölgesi 2023 Vizyonu Temel Çerçevesinin Belirlenmesi İçin Teknik Destek Alınması İşi” için ihaleye çıkmış ve bu kapsamda gerçekleştirilecek faaliyetler ile MEVKA tarafından yürütülen Bölge’ye ilişkin stratejik plan ve vizyon çalışmalarının kapsamlı ve derinlikli olmasının sağlanması amaçlanmıştır.

İhale kapsamı faaliyetlerin icrasına yönelik olarak Yüklenici tarafından ilçelerde “İlçe Odak Grup Toplantıları” düzenlenmiş, “GZFT Analizleri” yapılmış ve ilçelere yönelik olarak gerçekleştirilen çalışmalar ve planlar incelenmiştir. Bütün çalışmaların, bilgilerin özgün bir yöntemle Rekabetçilik ekseninde yeniden yorumlanması temelinde birleştirilerek 2023 Vizyon Stratejisinin Belirlenmesi amacıyla hizmet etmesi sağlanmıştır.

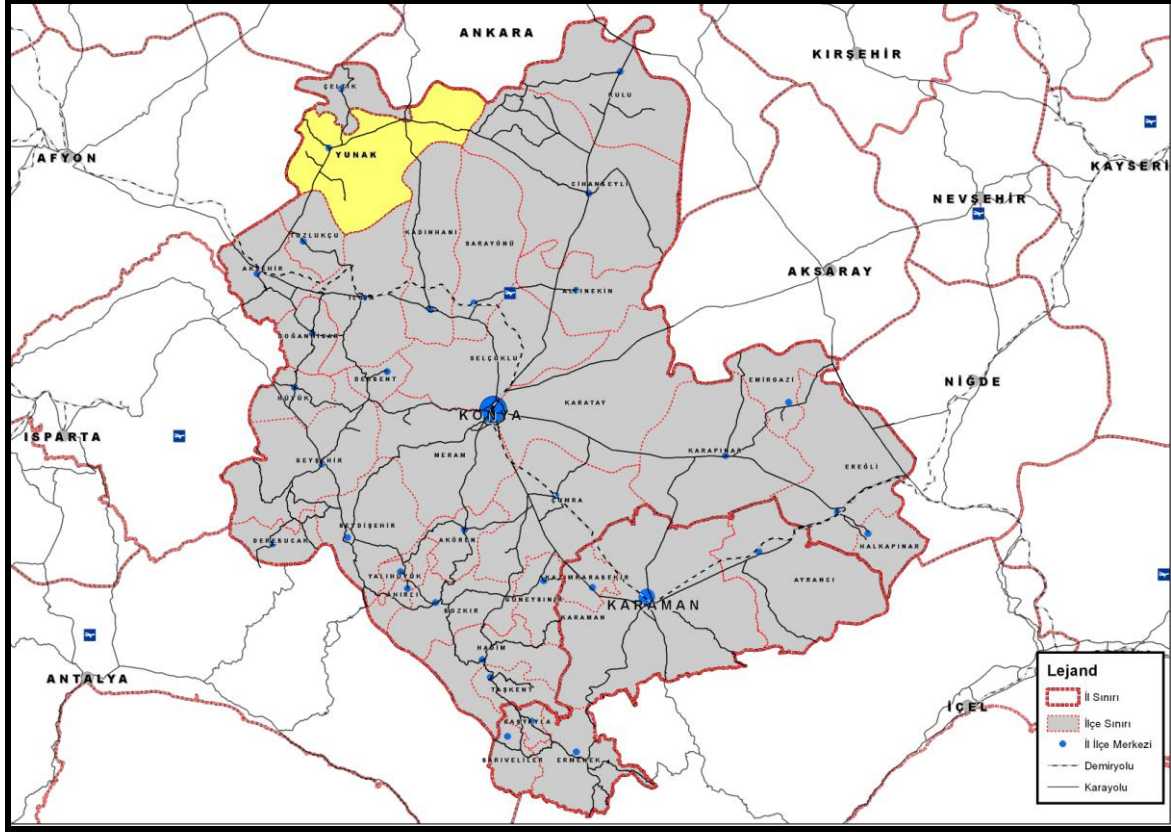
Elinizde yer alan doküman, 2023 Vizyon Stratejilerinin belirlenmesine esas oluşturan 2011 yılında hazırlanan “İlçe Raporu” dur. İlçenin mevcut durumunu göstermekte ve ilçe potansiyellerin kullanımına yönelik olarak altyapı oluşturmaktadır.

En son 2011 yılında “Konya-Karaman (TR52) Bölgesi 2023 Vizyonu Temel Çerçevesinin Belirlenmesi İçin Teknik Destek Alınması İşi” kapsamında hazırlanan ilçe raporlarına ilişkin veriler 2014 yılında ağırlıklı olarak 2013 yılı sonu itibariyle, TÜİK verileri kullanılarak güncellenmiştir.

## 1. DOĞAL YAPI

### 1.1.COĞRAFİ ÖZELLİKLER

Konya ili Yunak ilçesi, 38°82' Kuzey enlemi ile 31°73' Doğu boylamı arasında yer almaktadır. İl merkezine uzaklığı 170 km'dir. İlçenin deniz seviyesinden ortalama yüksekliği 1.000 metredir. İlçenin, kuzeyinde Çeltik, güneyinde Ilgın, Kadınhanı, batısında Afyonkarahisar ili Emirdağ, Sultandağı ilçeleri ve doğusunda Cihanbeyli ilçesi bulunmaktadır. İlçenin yüzölçümü 2.341,1 km<sup>2</sup>'dir.



Yunak ilçesi batısındaki Bayatkolü Dağı'nın batı eteklerinde hafif eğimli bir topografya üzerinde kurulmuştur. İlçenin güneydoğusunda Cihanbeyli Platosu, kuzeyinde ise Yukarı Sakarya Ovaları olarak tanınan Turgut ve Eşme ovaları bulunmaktadır. İlçe topraklarından kaynaklanan Gökpınar deresi ilçe sınırları dışında Sakarya Nehri'ne katılmaktadır. Ayrıca ilçedeki Küçükhasan Gölü'nün bir bölümü Çeltik ilçesi sınırları içerisinde yer almaktadır. Yunak, kuzey ve batıdan ilçeye doğru gelişmiş çok sayıda kuru derelerle (Karataş, Bayatkolü, Mollahalil Dereleri gibi) parçalanmış durumdadır.

#### İlçe Alan Kullanım Dağılımı Tablosu

Alan Adı	Yunak Alan Kullanım Türü		Konya Alan Kullanım Türü		Türkiye Alan Kullanım Türü		Yunak Alan Kullanım/			
	(Ha)	(%)	(Ha)	(%)	(Ha)	(%)	Konya (%)	TR52 (%)	28. Orta Anadolu Havzası (İle düşen) Arazi (%)	Türkiye (%)
Tarım Arazisi	188.020,00	80,31	2.247.856,60	55,08	24.294.680,8	31,00	8,36	7,48	10,04	0,77
Çayır-Mera	39.800,00	17,00	761.460,70	18,66	14.616.687,3	18,65	5,23	3,78	4,44	0,27
Orman	188,00	0,08	540.189,00	13,24	21.389.783,0	27,30	0,03	0,03	0,13	0,00
Diğer	6.098,37	2,60	531.845,65	13,03	18.056.548,9	23,04	1,15	0,87	2,04	0,03
<b>Toplam</b>	<b>234.106,37</b>	<b>100</b>	<b>4.081.351,95</b>	<b>100</b>	<b>78.357.700,0</b>	<b>100</b>	<b>5,74</b>	<b>4,72</b>	<b>7,28</b>	<b>0,30</b>

\* Konya Tarım İl Müdürlüğü (2010), TÜİK (2009), DSI

Yunak ilçesi toplam 234.106,37 ha kullanım alanına sahip olup, Konya kullanım alanının %5,74'ünü, Orta Anadolu Havzası kullanım alanının %7,28'ini kaplamaktadır. İlçedeki toplam kullanım alanının %80,31 gibi büyük bir oranı tarım arazilerine ayrılmıştır. İlçe tarım arazileri, Orta Anadolu Havzası tarım arazilerinin %10,04'ünü, Konya tarım arazilerinin %8,36'sını oluşturmaktadır. İlçede %17 oranında çayır-mera bulunurken, orman yok denecek kadar azdır. Mera alanları küçükbaş hayvancılık özellikle koyunculuk için uygundur.

## 1.2.DOĞAL KAYNAKLAR

### İlçede Bulunan Doğal Kaynaklar

1. Enerji Kaynakları	Potansiyel	Mevcut Çalışma
1.1. Güneş	Var-Zayıf	Yok
1.2. Su Gücü	Yunak Gökpınar Deresi	Yok
1.3. Kömür	Yok	Yok
1.4. Doğalgaz	Yok	Yok
1.5. Rüzgar	Var	Yok
1.6. Biyokütle	Var-Yüksek	Yok
1.7. Petrol	Yok	Yok
1.8. Jeotermal Enerji	Yok	Yok
<b>2. Biyolojik çeşitlilik</b>		
2.1. Ormanlar	188 hektar orman alanına sahiptir.	Orman ürünleri, hayvan otlatma ve dinlenme
2.2. Çayır ve Mera	39.800 hektar çayır-mera alanı vardır.	Hayvan otlatma
2.3. Sulak Alanlar	Gökpınar Deresi, Sülüklü Göleti, Keşlik Yaylası Göleti, Bostandere (Ufacık) Göleti, Sazlık ve Bataklık Alanlar	Sulama
2.4. Flor	-	-
2.5. Fauna	-	-
2.6. Milli Park, Tabiat Parkı ve Diğer Hassas Alanlar	Yok	Yok
<b>3. Toprak</b>		
	Yunak hafif meyilli bir sahada kurulmuştur ve zemini genellikle yamaç molozlarından oluşmuştur. Gökpınar Deresi civarında genç dere çökellerine rastlanır.	Tarım
<b>4. Su Kaynakları</b>		
4.1. Barajlar	Yok	Yok
4.2. Yeraltı Su Kaynakları	Sarayönü-Kadınhanı-Ilgın-Yunak Havzası (300 hm <sup>3</sup> /yıl)	Sulama
4.3. Akarsular	Gökpınar deresi	Sulama
4.4. Göller ve Göletler	Sülüklü Göleti, Keşlik Yaylası Göleti, Bostandere (Ufacık) Göleti	Sulama
<b>5. Mineral Kaynaklar</b>		
5.1. Sanayi Madenleri	Manyezit (Yumru tipi), Sepiyolit (Süs eşyası yapımına uygun ve ekonomiktir)	Mermer Ocağı
5.2. Metalik Madenler	Demir (Yer altı sularının bünyesindeki demirli maddelerin karstik boşluklara çökmesi ile oluşan hematitdir.)	Yok
5.3. Enerji Madenleri	(Bakınız 1. Enerji Kaynakları)	
5.4. Kıymetli Taşlar (Madenler)	Yok	Yok
5.5. Diğer Mineraller	Yok	Yok
5.6. Maden Kanununa Tabi Olan Doğal Malzemeler	Taş, Bazalt	Taş Ocağı, Bazalt Ocağı, Ariyet Ocağı, Kum-Çakıl Ocağı

\*MTA 2009, Konya Tarım İl Müdürlüğü 2010, Elektrik İşleri Etüt İdaresi Veri Tabanı

## 2. DEMOGRAFİK YAPI

### 2.1. NÜFUS

İlçe nüfus değerleri son 3 yılda azalma göstermiştir. İlçe nüfusu 2013 yılı itibariyle 24.919'dir. İlçe nüfusunun Konya nüfusuna oranı 2012 yılında %1,25 iken, 2013 yılında %1,20 olmuştur.

#### İlçe Nüfus Durumu

YILLAR	Yunak İlçe Nüfusu			Nüfus Oranları			
	İlçe Merkez Nüfus	İlçe Köy Nüfus	İlçe Nüfusu	Konya Toplam Nüfus	İlçe Nüfusu/ Konya Nüfusu (%)	TR52 Bölge Nüfusu	İlçe Nüfusu/ TR52 Nüfusu (%)
2011	9.400	17.253	26.653	2.038.555	1,31	2.272.560	1,31
2012	9.304	16.301	25.605	2.052.281	1,25	2.287.705	1,12
2013	24.919	-	24.919	2.079.225	1,20	2.317.164	1,08

Kırsal alandaki nüfusun ilçe merkezindeki nüfusa göre daha fazla azalma göstereceği görülmektedir. Bu durum kırsal alandan kent merkezine doğru göçün artarak devam edeceğini göstermektedir. Özellikle göç nedeni, eğitim ve istihdam amaçlı olmaktadır. İlçede sosyal ve ekonomik alt yapı yetersizlikleri bulunmakta ve ilçede çalışan kesim en yakın Akşehir ilçesine gidiş geliş yapmaktadırlar. Tarım sektörü kurak alanların fazla olması ve girdi maliyetlerinin yüksekliği nedeni ile tercih edilen bir meslek değil geleneksel usullerle yapılan mecburi uğraşı alanlarından biri niteliğindedir.

#### İlçede Bulunan Nüfusun Yaş Aralıklarına Göre Dağılımı

YILLAR	Yunak İlçe Nüfusu			Konya İl Nüfusu			TR52 Bölge Nüfusu		
	Yaş Göre (%)			Yaş Göre (%)			Yaş Göre (%)		
	0-14	15-64	65 Üstü	0-14	15-64	65 Üstü	0-14	15-64	65 Üstü
2011	26,3	65	8,7	26,5	66	7,5	26,3	66	7,7
2012	25,8	64,9	9,3	26,1	66,2	7,7	25,9	66,2	7,9
2013	25,1	64,9	10	25,6	66,5	7,9	25,5	66,5	8,1

2013 itibariyle ilçe nüfusunun %64,9 u çalışan nüfus olarak nitelendirilen 15-64 yaş grubundadır. Nüfusun %25,1 'i 0-14 yaş grubunda, %10 u ise 65 yaş üstü grubunda bulunmaktadır. Bu oranlar Bölge ve Konya oranları ile benzer düzeydedir. Aktif nüfusun ilçede istihdam edilmesi ilçenin sürdürülebilirliği açısından önemlidir. Önlem alınmadığı takdirde söz konusu göç artarak devam edecektir. Şuanda bile Akşehir nüfusunun %30'u Yunaklıklardan oluşmaktadır.

Diğer yandan yurtdışına çalışmaya giden ve ülke içinde emekli olarak geriye dönen kesim dahi evlerini ilçe merkezinden değil Akşehir'den almakta yatırımlarını ilçeye yapmamaktadır. Akşehir nüfusunun % 30'u Yunaklılardan oluşmaktadır.

İlçenin kendine has yapısı Akşehir ve Kulu gibi yakın merkezlerle dahi benzeşmemektedir.

### 3. EKONOMİK YAPI

#### 3.1. TARIM

Yunak ilçesinin ekonomik yapısı ağırlıklı olarak tarıma dayanmaktadır.

##### Yunak İşlenen Arazi Kullanım Durum Tablosu

İşlenen Arazi Türü	Yunak İşlenen Arazi		Konya İşlenen Arazi		Yunak İşlenen Arazi/	
	(dekar)	(%)	(dekar)	(%)	Konya İşlenen Arazi (%)	TR52 İşlenen Arazi (%)
Tarla Arazisi	744 447	97,9	12 588 987	66,2	5,9	4,9
Nadas	5 370	0,7	5 865 622	30,8	0,1	0,1
Sebze	1 790	0,2	176 516	0,9	1,0	0,6
Meyve	8 538	1,1	385 753	2,0	2,2	1,2
Süs bitkileri		0,0	1 507	0,0	0,0	0,0
<b>Toplam</b>	<b>760.145,00</b>	<b>100,0</b>	<b>19.018.385,00</b>	<b>100,0</b>	<b>4,0</b>	<b>3,4</b>

TÜİK (2013)

İlçede **760.145,00** da işlenen arazi bulunmakta olup, bu alan Konya işlenen alanın %4'ünü, ilçedeki işlenen arazilerin %97,9'u tarla arazisi niteliğindedir. Bu oran Konya (%66,2 ) tarla arazileri oranlarından yüksektir. Buna karşın ilçedeki nadas alanı %0,7 oranındadır. İlçede sebzeçilik ve meyvecilik faaliyetleri yok denilecek kadar azdır. Bunun nedeni, ilçenin yüksek oranda kuru arazilere sahip olmasıdır.

##### Yunak Arazi Sulama Durum Tablosu

Sulama Durumu	Yunak Sulama Durumu		Konya Sulama Durumu		Türkiye Sulama Durumu		Yunak Arazi/			
	(Ha)	(%)	(Ha)	(%)	(Ha)	(%)	Konya Arazi (%)	TR52 Arazi (%)	28. Orta Anadolu Havzası (İle düşen) Arazi (%)	Türkiye Arazi (%)
Sulu Arazi	11.000	5,85	517.684,0	23,03	5.420.000,0	22,31	2,12	1,63	17,06	0,20
Kuru Arazi	177.020	94,15	1.730.172,5	76,97	18.874.680,8	77,69	10,23	9,63	13,64	0,94
<b>Toplam</b>	<b>188.020</b>	<b>100</b>	<b>2.247.856,5</b>	<b>100</b>	<b>24.294.680,8</b>	<b>100</b>	<b>8,36</b>	<b>7,48</b>	<b>13,80</b>	<b>0,77</b>

\* Konya Tarım İl Müdürlüğü (2010), DSI, TÜİK (2009)

\* İlçe 28 Nolu Orta Anadolu Havzasında bulunmaktadır.

İlçedeki toplam işlenen arazinin %94,15 gibi büyük bir oranı kuru arazi niteliğinde iken, %5,85'i sulu arazi niteliğindedir. İlçe kuru arazileri, Konya kuru arazilerinin %10,23'ünü kapsamaktadır. Bunun yanı sıra ilçe sulu arazileri, Orta Anadolu Havzası sulu arazilerinin %17,06'sını oluşturmaktadır. Özellikle sulu alanlarda tohum üretimi ve kaba yem üretimi yapılarak hayvancılık da alternatif faaliyet alanı olarak değerlendirilebilir. Ancak, üreticilerin örgütlenme sorunu ilçede yer alan Önder Çiftçi Derneği üyeleri aracılığı ile eğitim çalışmaları yapılarak çözümlenmelidir.

### 3.1.1.Bitkisel Üretim

Yunak'ta ağırlıklı olarak buğday üretimi yapılmaktadır. Toplam 860.111 da tarla arazisinin %76,37'sinde buğday üretimi yapılmaktadır. İlçede yetiştirilen buğdayın(durum) ve arpa verimi, Konya buğday v arpa veriminden düşüktür. İlçede %1,95 oranında yetiştirilen şeker pancarı verimi de Konya şeker pancarı veriminden düşüktür. İlçede şeker pancarı ve mısır gibi yüksek getirisi olan ürünlere yoğun bir ilgi olduğu halde, su isteği fazla olan bu ürünlerin yetiştirme alanları oldukça sınırlıdır.

Tarla Arazisi Ekim Türü	Yunak				KONYA			
	Ekim Alanı		Dekar Verim Kg/Da	Toplam Ürün Miktarı (Ton)	Ekim Alanı		Dekar Verim Kg/Da	Toplam Ürün Miktarı (Ton)
	Da	%			Da	%		
Buğday (Durum)	139.580	18,75	297	41.450	1.860.804	14,78	323	601.691
Buğday (Diğer)	428.918	57,62	309	119.627	5.255.781	41,75	324	1.690.239
Mısır (Dane)	0	0,00	0	0	341.310	2,71	1.036	353.552
Arpa (Diğer)	110.200	14,80	247	27.196	2.306.009	18,32	330	761.080
Şekerpancarı	14.533	1,95	5.973	86.806	721.997	5,74	6.612	4.773.791
Diğer	51.216	6,88			2103086	16,71		
<b>Toplam</b>	<b>744447</b>	<b>100,00</b>			<b>12588987</b>	<b>100,00</b>		

TÜİK (2013)

İlçede sulama imkânlarının artırılması durumunda bu ürünlerin ve daha çeşitli ürünlerin üretiminde artış görülecektir. İlçede özellikle kurak alanlarda aspir, kimyon ve kanola bitkileri alternatif ürünler olarak önerilebilir.

### Yunak İşlenen Sebze Arazisi Durum Tablosu

Sebze Arazisi Ekim Türü	Yunak			KONYA		
	Ekim Alanı		Toplam Ürün Miktarı (Ton)	Ekim Alanı		Toplam Ürün Miktarı (Ton)
	Da	%		Da	%	
Fasulye	0	0	0	28.785	16,3	120.602,00
Domates	450	25,14	1.185	9.180	5,2	9.015,00
Sebze (Diğer)	1.340	74,86		138.551	78,5	
<b>Toplam</b>	<b>1790</b>	<b>100</b>		<b>176.516</b>	<b>100</b>	

TÜİK (2013)

Yunak ilçesinde sebze üretimi için 1.790 da alan ayrılmış olup, bu alanın %25,14'ünde domates yetiştiriciliği yapılmaktadır. Diğer sebze ekiliş alanları ise % 74,86 lık bir alana tekabül etmektedir.

**Yunak İşlenen Meyve-Bağ Arazisi Durum Tablosu**

Meyve-Bağ Arazisi Ekim Türü	Yunak				KONYA			
	Ekim Alanı		Ağaç başına ortalama verim(kg)	Toplam Ürün Miktarı (Ton)	Ekim Alanı		Ağaç başına ortalama verim(kg)	Toplam Ürün Miktarı (Ton)
	Da	%			Da	%		
Elma (Diğer)	1.022	12,0	22	132	27.715	7,2	17	17.638
Kiraz	153	1,8	31	165	65.339	16,9	32	49.893
Meyve(Diğer)	<b>7363</b>	86,2			292.699,00	75,9		-
<b>Toplam</b>	<b>8538</b>	100,0			385753	100,0		

TÜİK (2013)

İlçede 8538 da alanda meyvecilik faaliyetleri yürütülmekte olup, bunun %12'sinde elma (diğer) yetiştiriciliği yapılmaktadır. Meyve üretimi için ayrılan alanın %1,8 inde kiraz üretimi yapılırken, geriye kalan %86,2'sinde çeşitli meyveler yetiştirilmektedir. İlçede meyvecilik ekonomik olarak yapılacak düzeyde değildir.

**3.1.2. Hayvansal Üretim**

Konya ili Yunak ilçesi TR52 bölgesi içerisinde Orta Anadolu Havzası'nda yer alan bir diğer yerleşim yeridir. İlçe 39.800 ha çayır-mera alanı ve 188 ha orman alanı ile bölgenin çayır-mera alanı en fazla olan ilçelerindedir. İlçenin çayır-mera alanı Konya ilinin %5,23'ü, TR52 bölgesinin %3,78'i ve Orta Anadolu Havzası'nın ise %4,44'ünü oluşturmaktadır. İlçenin ormanlık alanı ise Konya ilinin %0,03'üne, TR52 bölgesinin %0,03'üne ve Orta Anadolu Havzası'nın ise %0,13'üne denk gelmektedir.

**Yunak Çayır-Mera ve Orman Durum Tablosu**

	Yunak		Konya		Türkiye		Yunak/			
	(Ha)	(%)	(Ha)	(%)	(Ha)	(%)	Konya (%)	TR52 (%)	28. Orta Anadolu Havzası (ile düşen) (%)	Türkiye Arazi (%)
Çayır-Mera	39.800	99,53	761.460,7	58,5	14.616.687,3	40,59	5,23	3,78	4,44	0,27
Orman	188	0,47	540.189,0	41,5	21.389.783,0	59,41	0,03	0,03	0,13	0,00

\* Konya Tarım İl Müdürlüğü (2010), TÜİK (2009)

İlçede yem bitkileri ekiliş alanı fazla değildir. İlçede toplam 7860 da yem bitkileri ekilişi bulunurken bu alanın %36,3'ünde yonca,%63,7'sinde silajlık mısır ekilmektedir.

**Yunak Yem Bitkileri Durum Tablosu**

Yem Bitkisi Arazisi Ekim Türü	Yunak		KONYA		Yunak/	
	Ekim Alanı		Ekim Alanı		Konya (%)	TR52 (%)
	Da	%	Da	%		
Yonca (Yeşil Ot)	2.850	36,3	195.525	47,2	1,46	1,22
Mısır (Silajlık)	5.010	63,7	211.636	51,1	2,37	1,94
Fiğ (Dane)	0	0,0	7.210	1,7	0,00	0,00
<b>Toplam</b>	<b>7.860</b>	100,0	<b>414.371</b>	100,0	1,90	1,57

TÜİK (2013)

İlçenin yem bitkileri ekim alanının Konya il genelinde ve TR52 bölgesi içerisindeki oransal payları incelendiğinde ise; toplam yem bitkileri ekim alanının il genelindeki payı %1,90 iken bu oran TR52 bölgesinde %1,57 olarak hesaplanmıştır.

İlçenin hayvan varlığı incelendiğinde; ilçenin büyük baş hayvan potansiyelinin 14700 baş olduğu ve bunun hepsinin sığır varlığından oluştuğu görülebilir. İlçede her ne kadar kültür ırkı sığır bulunsa da



kültür melezi sığırların sayısı da azımsanmayacak kadardır. Sığır varlığı içinde yerli sığır cinslerinin 970 civarındadır.. Toplam büyükbaş hayvan varlığında 2011 yılına göre rakamsal olarak 2013 yılında küçükte olsa bir artış görülebilir.

#### Büyükbaş Hayvan sayıları

Hayvan Cinsi	Yunak Hayvan Sayısı			Konya Hayvan Sayısı			TR52 Hayvan Sayısı		
	2011	2012	2013	2011	2012	2013	2011	2012	2013
Sığır (Saf Kültür)	6.957	9.215	9.550	317247	398899	448047	343179	430631	483673
Sığır (Kültür Melezi)	3.298	4.086	4.180	157583	193440	214100	176448	212525	234956
Sığır (Yerli)	915	938	970	43461	54244	54025	44660	55485	55410
Manda				98	233	311	132	302	365
<b>TOPLAM</b>	<b>11170</b>	<b>14239</b>	<b>14700</b>	<b>518389</b>	<b>646816</b>	<b>716483</b>	<b>564419</b>	<b>698943</b>	<b>774404</b>

TÜİK (2013)

İlçenin büyükbaş hayvan varlığının il, bölge ve havza genelindeki oransal dağılımı incelendiğinde ise; ilçenin büyükbaş hayvan varlığının toplam Konya büyükbaş hayvan varlığı içerisindeki payı %2,84 iken, bu oran TR52 bölgesi için %2,6 olarak hesaplanmıştır.

#### Büyükbaş Hayvancılık Genel Durum Karşılaştırması

Hayvan Cinsi	Yunak Büyükbaş Hayvan Sayısı /					
	Konya (%)			TR52 (%)		
	2011	2012	2013	2011	2012	2013
Sığır (Saf Kültür)	2,19	2,31	2,13	2,03	2,14	1,97
Sığır (Kültür Melezi)	2,09	2,11	1,95	1,87	1,92	1,78
Sığır (Yerli)	2,11	1,73	1,80	2,05	1,69	1,75
Manda	0,00	0,00	0,00	0,00	0,00	0,00
<b>toplam</b>	<b>2,15</b>	<b>2,75</b>	<b>2,84</b>	<b>1,98</b>	<b>2,52</b>	<b>2,60</b>

TÜİK (2013)

İlçenin küçükbaş hayvan varlığı incelendiğinde; ilçenin küçükbaş hayvan potansiyelinin 45790 baş koyun ve 996 baş keçiden oluştuğu görülebilir. Mevcut koyun varlığının 41400'ü yerli koyun ırklarından oluşurken, 4390'ı merinos koyun ırkından, keçi varlığı ise kıl keçisinden oluşmaktadır.

#### Yunak Küçükbaş Hayvan Sayıları

Hayvan Cinsi	Yunak Hayvan Sayısı			Konya Hayvan Sayısı			TR52 Hayvan Sayısı		
	2011	2012	2013	2011	2012	2013	2011	2012	2013
Koyun (Yerli)	41.150	41.261	41.400	1.398.429	1.634.416	1.802.048	1.629.246	1.898.610	2.043.206
Koyun (Merinos)	4.150	4.207	4.390	146.037	181.437	211.316	237.846	281.856	336.188
<b>Toplam Koyun</b>	<b>45.300</b>	<b>45.468</b>	<b>45.790</b>	<b>1544466</b>	<b>1815853</b>	<b>2013364</b>	<b>1867092</b>	<b>2180466</b>	<b>2379394</b>
Kıl Keçisi	1.489	1.543	996	146.037	181.437	211.316	237.846	281.856	336.188
Tiftik Keçisi	0	0	0	3.361	3.570	2.416	12.299	15.298	15.527
<b>Toplam Keçi</b>	<b>1489</b>	<b>1543</b>	<b>996</b>	<b>149398</b>	<b>185007</b>	<b>213732</b>	<b>250145</b>	<b>297154</b>	<b>351715</b>

TÜİK (2013)

İlçe küçükbaş hayvan varlığının il, bölge ve havza içindeki payları incelendiğinde ise; ilçenin toplam koyun varlığının Konya ilinin %3,35'ine, TR52 bölgesinin %1,7'sinden geldiği görülebilir. İlçe kıl keçisi varlığı bakımından ise Konya ilinin %0,8'ini, TR52'nin %0,30'unu barındırmaktadır.

### Yunak Küçükbaş Hayvancılık Genel Durum Karşılaştırması

Hayvan Cinsi	Yunak Büyükbaş Hayvan Sayısı /					
	Konya (%)			TR52 (%)		
	2011	2012	2013	2011	2012	2013
Koyun (Yerli)	17,83	15,62	17,17	2,53	2,17	2,03
Keçi(Kıl)	1,62	1,54	0,80	0,63	0,55	0,30
Keçi(Tiftik)	0,00	0,00	0,00	0	0	0
Koyun(Merinos)	4,25	3,87	3,35	2,38	2,02	1,70

TÜİK (2013)

İlçe kanatlı hayvan potansiyeli bakımından il, bölge ve havza içinde önemli bir konuma sahip değildir. İlçenin toplam tavuk varlığı 16780 adet olup önemli bir kısmı yumurtacı ırk tavuklardır. İlçe genelinde yumurtacı tavuk sayısında 2011 yılına göre 2013 yılında artış göze çarpmaktadır. 2011 yılında 9846 olan yumurtacı tavuk sayısı 2013 yılında 14080 adete yükselmiştir.

### Yunak Kanatlı Hayvan Sayıları

Hayvan Cinsi	Yunak Hayvan Sayısı			Konya Hayvan Sayısı		
	2011	2012	2013	2011	2012	2013
Et Tavuğu	0	0	0	516.200	525.000	643.700
Yumurta Tavuğu	9.846	14.080	14.080	10.697.284	10.053.182	11.325.549
Hindi	4.851	5.948	1.850	53.244	59.513	52.199
Ördek	246	850	850	7.559	8.392	7.566
<b>Toplam Tavuk</b>	<b>14.943</b>	<b>20878</b>	<b>16780</b>	<b>11.274.287</b>	<b>10.646.087</b>	<b>12.029.014</b>

TÜİK (2013)

İlçenin kanatlı hayvan potansiyelinin il, bölge ve havza bazında oransal dağılım incelendiğinde ise; ilçenin yumurtacı tavuk sayısı Konya ilinin %0,1'i, TR52 bölgesinin %0,10'u kadardır.

### Yunak Kanatlı Hayvancılık Genel Durum Karşılaştırması

Hayvan Cinsi	Yunak Kanatlı Hayvan Sayısı /					
	Konya (%)			TR52 (%)		
	2011	2012	2013	2011	2012	2013
Et Tavuğu	0,0	0,0	0,0	0,0	0,0	0,0
Yumurta Tavuğu	0,1	0,1	0,1	0,1	0,1	0,1
Hindi	9,1	10,0	3,5	8,5	9,4	3,3
Ördek	3,3	10,1	11,2	2,9	9,1	10,1

TÜİK (2013)

### Yunak Hayvancılık - Süt Üretim Miktarları Durum Tablosu

Hayvan Cinsi	Yunak Süt Üretim Miktarı			Konya Süt Üretim Miktarı (Ton)			TR52 Süt Üretim Miktarı		
	2011	2012	2013	2011	2012	2013	2011	2012	2013
Süt (Büyükbaş)/Ton	17.387,78	19.769,57	20.083,76	652151	772970	871771	707029,25	834133,55	939484,36
Süt (Koyun)/Ton	2062,68	2064,94	2065,20	67084	77611	82193	78348,67	90877,29	96648,6
Süt (Keçi)/Ton	66,185	67,585	26,425	6311	7873	8842	11282,44	12715,33	15061,11
<b>Toplam Süt (Ton)</b>	<b>19.516,65</b>	<b>21.902,10</b>	<b>22.175,39</b>	<b>725546</b>	<b>858454</b>	<b>962806</b>	<b>796660,36</b>	<b>937726,17</b>	<b>1051194,1</b>

TÜİK (2013)

Yunak ilçesinde süt üretimi ise 2013 yılı itibari ile **22.175,39** tondur. Toplam süt üretiminin 20.083,76 tonu büyükbaş hayvandan, 2065,20tonu koyundan ve 26,425 tonu keçiden sağlanmaktadır.

**Yunak Hayvancılık - Süt Üretim Miktarları Durumu Karşılaştırması**

Hayvan Cinsi	Tuzlukçu Süt Üretim Miktarı/					
	Konya (%)			TR52 (%)		
	2011	2012	2013	2011	2012	2013
Süt (Büyükbaş)	2,67	2,56	2,30	2,46	2,37	2,14
Süt (Koyun)	3,07	2,66	2,51	2,63	2,27	2,14
Süt (Keçi)	1,05	0,86	0,30	0,59	0,53	0,18
<b>Toplam Süt</b>	2,69	2,55	2,30	2,45	2,34	2,11

TÜİK (2013)

Yunak ilçesi toplam süt üretimi Konya ilinin % 2,3 ünü oluşturmaktadır. Süt üretiminin %2,3 luk kısmı büyükbaştan, %2,51 lik kısmı koyundan ve % 0,3 lük kısmı keçiden sağlanmaktadır.

## 3.2. SANAYİ

### 3.2.1. MADENCİLİK

Yunak ilçesinde kapasite raporuna bağlı faaliyet gösteren 1 faaliyet bulunmasına karşın, bölgenin mermer rezervleri bulunmaktadır.

Yunak Maden İmalat Sanayi Durum Tablosu

NACE Rev.2- TR*	Maden Sanayi Kolları	Mevcut Sanayi Durumu			Kapasitedeki Pay (%)	
		Faaliyet Sayısı	Kapasite	İstihdam	İlde	Bölgede (TR52)
B	MADENCİLİK VE TAŞ OCAKÇILIĞI					
08	Diğer madencilik ve taş ocakçılığı		KG			
08.12	Çakıl ve kum ocaklarının faaliyetleri; kil ve kaolin çıkarımı	1	612.000.000	26	3,08*	2,83*

\* Kapasite, farklı ölçülerde de hesaplanmakta olduğundan oranlar buna göre değerlendirilmelidir.

\*Ulusal Ekonomik Faaliyet Sınıflaması, Kaynak: TOBB Mayıs 2011 Verileri

### 3.2.2. İMALAT SANAYİ

#### 3.2.2.1. Tarıma Dayalı İmalat Sanayi

İlçede üçü yem imali olmak üzere toplam dört faaliyet gerçekleştirilmektedir. Tohumculuk firmaları burada faaliyet göstermesi ve tarımsal üretim olmasına karşın tarıma bağlı sanayi yatırımları gelişmemiştir.

Yunak Tarıma Dayalı İmalat Sanayi Durum Tablosu

NACE Rev.2- TR*	Tarıma Dayalı Sanayi Kolları	Mevcut Sanayi Durumu			Kapasitedeki Pay (%)	
		Faaliyet Sayısı	Kapasite	İstihdam	İlde	Bölgede (TR52)
C	İMALAT					
10	Gıda ürünlerinin imalatı		Kg			
10.71	Ekmek, taze pastane ürünleri ve taze kek imalatı	1	274.176	8	0,49*	0,28*
10.91	Çiftlik hayvanları için hazır yem imalatı	3	75.600.000	33	3,78	3,48

\* Kapasite, farklı ölçülerde de hesaplanmakta olduğundan oranlar buna göre değerlendirilmelidir.

\*Ulusal Ekonomik Faaliyet Sınıflaması, Kaynak: TOBB Mayıs 2011 Verileri

#### 3.2.2.2. Tarıma Bağlı İmalat Sanayi

Yunak ilçesinde tarıma girdi sağlayan tarıma bağlı sanayii kollarından herhangi birine yönelik üretim faaliyeti bulunmamaktadır.

#### 3.2.2.3. Diğer İmalat Sanayi

Yunak ilçesinde bir adet hazır beton imali tesisi ve bunun yanında ufak çaplı tamir işlerinin yapıldığı 1 adet küçük sanayi sitesi (tamir, demir doğrama vb) bulunmaktadır.

Yunak Diğer İmalat Sanayi Durum Tablosu

NACE Rev.2- TR*	Diğer İmalat Sanayi Kolları	Mevcut Sanayi Durumu			Kapasitedeki Pay (%)	
		Faaliyet Sayısı	Kapasite	İstihdam	İlde	Bölgede (TR52)
C	İMALAT					
23	Diğer metalik olmayan mineral ürünlerin imalatı		Adet			
23.63	Hazır beton imalatı	1	110.592.000	3	1,34*	1,15*

\* Kapasite, farklı ölçülerde de hesaplanmakta olduğundan oranlar buna göre değerlendirilmelidir.

\*Ulusal Ekonomik Faaliyet Sınıflaması, Kaynak: TOBB Mayıs 2011 Verileri

### 3.3.HİZMETLER

#### 3.3.1.EĞİTİM

Yunak İlçesi %93,9 luk bir okuma yazma oranına sahiptir. Nüfusun büyük çoğunluğu ilkököl ve ilköğretim mezunudur. Yunak ilçesinde okuma yazma bilen fakat hiçbir okula gitmeyen kesimin nüfusa oranı % 24,6 dır. Bu durum ilçede okuma yazma seferberliği neticesinde yapılan faaliyetlerin olumlu bir sonuç verdiği önemli göstergesidir.

#### İlçe Okur Yazar Durumu

Kişi Sayıları	Yunak		Konya		TR52		Türkiye	
	Kişi	%	Kişi	%	Kişi	%	Kişi	%
Okuma Yazma Bilmeyen	1378	6,1	53128	2,9	59275	2,9	2654643	3,9
Okuma Yazma Bilen Fakat Bir Okul Bitirmeyen	5584	24,6	376278	20,2	416169	20,0	14053831	20,4
İlkokul Mezunu	7169	31,6	522355	28,0	582471	28,0	14994232	21,8
İlköğretim Mezunu	4230	18,7	379299	20,4	428644	20,6	13018720	18,9
Ortaokul veya Dengi Okul Mezunu	745	3,3	63994	3,4	70681	3,4	2828299	4,1
Lise veya Dengi Okul Mezunu	2138	9,4	270550	14,5	301879	14,5	12085335	17,6
Yüksek Okul veya Fakülte Mezunu	796	3,5	154547	8,3	172256	8,3	6706780	9,8
Yüksek Lisans Mezunu	35	0,2	12037	0,6	12969	0,6	532757	0,8
Doktora Mezunu	10	0,0	4340	0,2	4565	0,2	154180	0,2

\*TÜİK 2013 Yılı Adrese Dayalı Nüfus Kayıt Sistemi Sonuçları

İlçede ilkököl ve ilköğretim mezunları nüfusun % 50 lik dilimini oluşturmaktadır. Yunak ilçesinde nüfusun sadece %9,4 lük bir bölümü lise ve dengi okul yani ortaöğretim mezunudur. Bu durum, Yunak ilçesinde eğitimin öneminin gün geçtikçe daha iyi kavranmakta olduğunu göstermektedir. Üniversite eğitiminde ise sadece % 3,5lik kısmın üniversite eğitimine devam ettiği görülmektedir.

#### Yunak İlçesi Eğitim Genel Durumu

Kurumlar	Kurum Sayısı	Öğrenci Sayısı	Derslik Sayısı	Öğretmen Sayısı	Öğretmen Başına Düşen Öğrenci Sayısı
İlköğretim	31	4524	227	203	22,3
Ortaöğretim	6	705	34	32	22,0

İl - İlçe MEB, 2014 Eğitim verileri

İlçede ilköğretimde 31 ortaöğretimde 6 okulla eğitim faaliyetlerine devam edilmektedir. 2014 yılı itibarıyla ilçede ilköğretimde 4524, Ortaöğretimde 705 öğrenci bulunmaktadır. İlçe, öğretmen başına düşen öğrenci sayısı açısından ilköğretimde 22,3 ve orta öğretimde 22 oranı mevcuttur.

#### Yunak İlçesi Öğrenci Sayısı Karşılaştırma Tablosu

Kurumlar	İlköğretim		Ortaöğretim	
	Öğrenci Sayısı	Öğretmen Başına Düşen Öğrenci Sayısı	Öğrenci Sayısı	Öğretmen Başına Düşen Öğrenci Sayısı
İlçe	4524	22,3	705	22,0
Konya	345.082	18,8	133.176	18,9
TR52	382.904	18,5	150.037	18,8
Türkiye	12.238.829	19,8	4.995.623	19,5

İl - İlçe MEB, 2014 Eğitim verileri

İlçede ilköğretimde ve ortaöğretimde öğretmen başına düşen öğrenci sayısı il, bölge ve ülke ortalamasının üstündedir.

Yunak ilçesinde, mesleki ortaöğretim ve yaygın eğitim kurumları düzeyinde 1 adet Çıraklık Eğitim Merkezi, 1 adet Erkek Teknik ve Meslek Lisesi ve 1 adet Kız Teknik ve Meslek Lisesi ile mesleki eğitim ve öğretim faaliyetlerine devam edilmektedir.

Yunak ilçesinde meslek liselerinin eğitim formasyonlarına bakılırsa bilişim –elektronik ve muhasebe gibi hizmet sektörlerine ağırlık verildiği görülmektedir. Bu bölümlerin yanında ilçenin rekabet üstünlüğüne sahip olduğu tarım ve hayvancılık alanlarında eğitim veren meslek liseleri veya bu alanlarla ilgili eğitim formasyonlarının açılması ve halk eğitim merkezli kursların düzenlenmesi bu sektörlerin rekabet avantajını sağlayacak insan kaynağına ulaşılmasını kolaylaştıracaktır.

### İlçede Bulunan Orta Öğretim Kurumlarında Verilen Mesleki Eğitim Bölümleri

Bölüm İsimleri
Bilişim Teknolojileri Alanı
Çocuk Gelişimi ve Eğitimi Alanı
Elektrik- Elektronik Teknolojisi Alanı
Muhasebe ve Finansman Alanı
Sosyal Bilimler Alanı
Türkçe Matematik Alanı

\* Konya MEM 2010 Yılı Eğitim Verileri

### 3.3.2.TURİZM

#### Yunak Turizm Envanteri Tablosu

Varlık Adı	Varlık Türü	Varlık Yeri
<b>Sit Alanları</b>		
Adakasım Höyüğü (I. Derece Arkeolojik Sit Alanı)	Arkeolojik Sit	Yunak
Birimler Yaylası Tümülüsü (I. Derece Arkeolojik Sit Alanı)	Arkeolojik Sit	Yunak
Eski Cami Tepesi Höyüğü (I.Derece Arkeolojik Sit Alanı)	Arkeolojik Sit	Yunak
Eski Mezarlık Höyüğü (I. Derece Arkeolojik Sit Alanı)	Arkeolojik Sit	Yunak
Hacıbekirin Höyüğü Tümülüsü (I. Derece Arkeolojik Sit Alanı)	Arkeolojik Sit	Yunak
İkiztepe Tümülüsü (I. Derece Arkeolojik Sit Alanı)	Arkeolojik Sit	Yunak
İmamoğlu Höyüğü (II. Derece Arkeolojik Sit Alanı)	Arkeolojik Sit	Yunak
Kale Höyük (I. Derece Arkeolojik Sit Alanı)	Arkeolojik Sit	Yunak
Kale Örenyeri (I. Derece Arkeolojik Sit Alanı)	Arkeolojik Sit	Yunak
Kale Tümülüsü (I. Derece Arkeolojik Sit Alanı)	Arkeolojik Sit	Yunak
Karahasanın Tümülüsü (I. Derece Arkeolojik Sit Alanı)	Arkeolojik Sit	Yunak
Kışla Yaylası Örenyeri (I. Derece Arkeolojik Sit Alanı)	Arkeolojik Sit	Yunak
Kızılkuyu Höyüğü (I. Derece Arkeolojik Sit Alanı)	Arkeolojik Sit	Yunak
Kömürlü Höyüğü Tümülüsü (I. Derece Arkeolojik Sit Alanı)	Arkeolojik Sit	Yunak
Mezarlık (II. Derece Arkeolojik Sit Alanı)	Arkeolojik Sit	Yunak
Mezarlık Tümülüsü (I. Derece Arkeolojik Sit Alanı)	Arkeolojik Sit	Yunak
Ufakpınarlar Tümülüsü (I. Derece Arkeolojik Sit Alanı)	Arkeolojik Sit	Yunak
Üçhöyük Tümülüsü (I. Derece Arkeolojik Sit Alanı)	Arkeolojik Sit	Yunak
Üçkuyu Höyüğü (I. Derece Arkeolojik Sit Alanı)	Arkeolojik Sit	Yunak
Yayla Höyüğü Tümülüsü (I. Derece Arkeolojik Sit Alanı)	Arkeolojik Sit	Yunak
Yeşiltepe Höyüğü (I. Derece Arkeolojik Sit Alanı)	Arkeolojik Sit	Yunak
Yol Ayrımı Tümülüsü (I. Derece Arkeolojik Sit Alanı)	Arkeolojik Sit	Yunak
Yunak Yaylası Höyüğü (II. Derece Arkeolojik Sit Alanı)	Arkeolojik Sit	Yunak
Eski Mezarlık	Mezarlık	Yunak
<b>Tarihi Yapılar</b>		

Varlık Adı	Varlık Türü	Varlık Yeri
Merkez Camii (Yunak)	Cami	Yunak
Piribeyli Beldesi Merkez Camii	Cami	Yunak
Tarihi Çeşme	Çeşme	Yunak
Yeraltı Sığınakları	Sığınak	Yunak
<b>Tabiat Alanları</b>		
Taşkınlar Yaylası	Yayla	Yunak
Yunak Yaylası	Yayla	Yunak
<b>Tarihi Şahsiyetler</b>		
-	-	-
<b>Yöresel Değerler</b>		
-	-	-

\* Türkiye Bilimler Akademisi Veri Tabanı, Vakıflar Genel Müdürlüğü Veri Tabanı, Türk Tarih Kurumu Veri Tabanı, Kültür ve Turizm Bakanlığı Veri Tabanı,

### Sit Alanları

#### Kızılkuyu Höyüğü (I. Derece Arkeolojik Sit Alanı)

Yunak-Turgut Köyü yol kavşağının güneyinde bulunmaktadır. Kazılarda Kalkolitik, İTÇ, keramik parçalarına rastlanmıştır.

#### Üçkuyu Höyüğü (I. Derece Arkeolojik Sit Alanı)

Yunak-Çeltik karayolunun 10.km'sinde bulunmaktadır. Höyüğün yarıya yakın kısmı tahrip edilmiştir. Kazılarda Kalkolitik ve İTÇ, Son Tunç çağı keramik parçaları bulunmuştur.

### Tabiat Alanları

#### Taşkınlar Yaylası

Kale ve şehir harabeleri bulunmaktadır.

### 3.3.3.TİCARET

Yunak ilçesinde; Akşehir Ticaret ve Sanayi Odası'na kayıtlı olarak faaliyet gösteren 164 üye bulunmaktadır. Bu üyelerin Nace Kodlarına göre dağılımına bakıldığı zaman Perakende Ticaret (38), Toptan Ticaret (45), Kara Taşımacılığı ve Boru Hattı Taşımacılığı (29) faaliyetlerinde yoğunlaşma görülmektedir.

Yunak Ticaret Durum Tablosu

NACE KODU	NACE FAALİYETİ	YUNAK
<b>A</b>	<b>TARIM, ORMANCILIK VE BALIKÇILIK</b>	<b>10</b>
01	Bitkisel ve hayvansal üretim ile avcılık ve ilgili hizmet faaliyetleri	10
<b>C</b>	<b>İMALAT</b>	<b>12</b>
10	Gıda ürünlerinin imalatı	6
13	Tekstil ürünlerinin imalatı	1
22	Kauçuk ve plastik ürünlerin imalatı	1
23	Diğer metalik olmayan mineral ürünlerin imalatı	2
25	Fabrikasyon metal ürünleri imalatı (makine ve teçhizat hariç)	1
31	Mobilya imalatı	1
<b>F</b>	<b>İNŞAAT</b>	<b>5</b>
41	Bina inşaatı	4
43	Özel inşaat faaliyetleri	1
<b>G</b>	<b>TOPTAN VE PERAKENDE TİCARET; MOTORLU KARA TAŞITLARININ VE MOTOSİKLETLERİN ONARIMI</b>	<b>89</b>
45	Motorlu kara taşıtlarının ve motosikletlerin toptan ve perakende ticareti ile onarımı	6
46	Toptan ticaret (Motorlu kara taşıtları ve motosikletler hariç)	45
47	Perakende ticaret (Motorlu kara taşıtları ve motosikletler hariç)	38
<b>H</b>	<b>ULAŞTIRMA VE DEPOLAMA</b>	<b>29</b>
49	Kara taşımacılığı ve boru hattı taşımacılığı	29
<b>I</b>	<b>KONAKLAMA VE YİYECEK HİZMETİ FAALİYETLERİ</b>	<b>3</b>
55	Konaklama	1
56	Yiyecek ve içecek hizmeti faaliyetleri	2
<b>K</b>	<b>FİNANS VE SİGORTA FAALİYETLERİ</b>	<b>12</b>
64	Finansal hizmet faaliyetleri (Sigorta ve emeklilik fonları hariç)	2
66	Finansal hizmetler ile sigorta faaliyetleri için yardımcı faaliyetler	10
<b>O</b>	<b>KAMU YÖNETİMİ VE SAVUNMA; ZORUNLU SOSYAL GÜVENLİK</b>	<b>1</b>
84	Kamu yönetimi ve savunma; zorunlu sosyal güvenlik	1
<b>P</b>	<b>EĞİTİM</b>	<b>3</b>
85	Eğitim	3
	<b>TOPLAM</b>	<b>164</b>

Kaynak: Akşehir Ticaret ve Sanayi Odası 2011

Ayrıca, Yunak ilçesinde 3 adet esnaf ve sanatkârlar odası bulunmakta, bu odalara kayıtlı toplam 981 adet esnaf ilçede faaliyet göstermektedir.

ODA İSMİ	KAYITLI AKTİF ÜYE SAYISI
Yunak Bakkallar Esnaf Odası	239
Yunak Esnaf ve Sanatkârlar Odası	456
Yunak Şoförler ve Nakliyeciler Odası	286
<b>TOPLAM</b>	<b>981</b>

Kaynak: Konya Esnaf ve Sanatkarlar Odaları Birliği 2011

İlçede, günlük ihtiyaçların karşılanmasına yönelik esnaflık faaliyetleri yapılmaktadır. Alışverişe Akşehir, Konya ve Eskişehir'e gidilmektedir.



Ayrıca bölgede 500 araçlık bir tır parkı var. Bölgenin tahılını taşıma yanında başka bölgelere de nakliye hizmeti verilmektedir.

### **3.4 DİĞER**

İlçenin ulaştırma altyapısı tamamen karayoluna dayanmaktadır. Ankara-Akşehir karayolu ile ilçe Akşehir üzerinden Afyonkarahisar-Konya karayoluna kavuşmaktadır. Akşehir ilçesine 60,5 km uzaklıkta olan ilçenin Konya şehir merkezine uzaklığı 170 km'dir. Ankara, Eskişehir ve Afyonkarahisar'a da karayolu bağlantısı mevcut olup, en yakın havalimanına uzaklığı 190 km'dir

İlçeye bağlı (2) adet bucak, (4) adet belde ve (30) adet köy bulunmaktadır.

İlçenin bütün köy, bucak ve beldelerinde içme suyu bulunmaktadır. İlçe Merkezinde kanalizasyon sistemi mevcut olup, diğer belediye ve köylerde kanalizasyon sistemi bulunmamaktadır.

İlçe genelinde (1) Devlet Hastanesi, (3) Aile Sağlığı Merkezi, (1) Toplum Sağlığı Merkezi ve (9) Sağlık Evi bulunmaktadır.

GÜÇLÜ YANLAR	ZAYIF YANLAR	FIRSATLAR	TEHDİTLER
<b>1.DOĞAL YAPI</b>			
Coğrafi anlamda merkezi konumda olması	İl merkezine uzak olması		
	Orman alanlarının çok az olması		Toprak erozyonunun olması
			Yeraltı sularının seviyesinin düşmesi
<b>2.DEMOGRAFİK YAPI</b>			
	Ailelerin çocuklarına daha iyi bir eğitim aldırabilmeleri amacı ve sanayi alanlarının olmaması nedeni ile nüfusun göç etmesi		Göç nedeniyle iş gücü kaybının olması
Sosyo-kültürel yapının pozitif oluşu	Sosyal imkânların yetersiz ve sosyal yaşantının zayıf olması		
İnsan ilişkilerinin iyi olması	Dayanışma kültürünün, kabullenme ve örnek alma kültürünün gelişmemiş olması		
Yurt dışında çalışan vatandaşların Yunak ilçe merkezine ya da köylere gelir transferi	Yurt dışında ikamet eden ve çalışan vatandaşların ilçe ekonomisine katkılarının yetersiz olması		İlçe dışında Akşehir'de yaşama eğilimi
	Halk eğitim çalışmalarının ve girişimciliğin zayıf olması		
	Kadınların iş hayatına dahil olmaması		
<b>3.EKONOMİK YAPI</b>			
<b>3.1.TARIM</b>			
Geniş tarım arazilerine sahip olunması	Sulanabilir alanların azlığı	Sulak alanların ıslah edilmesiyle yer altı su kaynakları iyileştirilebilme imkanı	Yer altı su seviyesinin düşmesi, tarım alanlarının azalması ve kuraklık
Tohum ekiminin yapıyor olması		Tohumculuk potansiyeli	
Şekerpancarı üretimi yönünden Tükiye'nin büyük bir ihtiyacını karşılıyor olması			
Mısır ve patates ekimi yönünden avantajlara sahip olması			

GÜÇLÜ YANLAR	ZAYIF YANLAR	FIRSATLAR	TEHDİTLER
Tarımda sürdürülebilirlik alternatif ürünlerin ekiminin yaygınlaştırılması	Tarımsal yönlendirme ve ürün çeşitliliği konularında yetersiz kalınması	Geniş alanlarda modern tekniklerle ürün planlaması yapılabilecek potansiyelin olması	
Üreticilerin tarımsal yeniliklere açık olması, yatırım yapma konusunda cesaretli olması	Geleneksel tarımın devam etmesi		
Tarımsal makineleşmenin ileri derecede olması	Geleneksel tarımın devam etmesi		
Geniş mera alanları ve yem bitkisi ekim alanlarının uygunluğu bakımından hayvancılığa elverişli yapının olması	Hayvancılık ve ürün işleme altyapısının eksik olması		Hayvancılığın gerileme eğiliminde olması
<b>3.2.SANAYİ</b>			
Tarıma dayalı sanayi yatırımlarında arazi temininin kolay olması	İlçede sanayinin gelişmemiş olması		
Merkezi illere olan yakınlığı ile coğrafi şartların uygun olması nedeniyle sanayi ve üretime dayalı fabrikalar için uygun altyapıya sahip olması	İl merkezine çok uzak olması, ana ulaşım yollarına uzak olması		
Özel sektör yatırımcısı açısından yeterli finans kaynaklarına sahip olması			
Yem, un ve süt ürünleri üretimine yönelik tesislerin kurulabilmesi için yeterli hammadde üretiminin olması		Tarıma dayalı sanayinin gelişmesi	
<b>3.3.HİZMETLER</b>			
Coğrafi anlamda merkezi konumda olması ve birçok ile yakın olması	İl merkezine çok uzak olması, ana ulaşım yollarına uzak olması ve yolların kötü olması	Ankara-Antalya karayolunun ilçeden geçmesi	
	Eğitimde fiziki alan eksikliği ve kırsal alandaki okulların eski tip olması nedeniyle eğitime elverişli olmaması		

GÜÇLÜ YANLAR	ZAYIF YANLAR	FIRSATLAR	TEHDİTLER
	Eğitim sektöründe öğretmen açığının olması		
	Öğrencilerin büyük bir bölümünün maddi imkansızlıklar içinde olması		
	Sağlık tesislerinin yetersiz olması		
		Rüzgar (Mavi Nokta) alan bir yer olması	
Özel sektör yatırımcısı açısından yeterli finans kaynaklarına sahip olunması	İl merkezine uzak bir ilçe olması nedeniyle hizmetin geç ulaşması, düşük nüfus potansiyeli nedeniyle yatırımların az yapılması		Akşehir gibi gelişmiş bir ilçeye yakın olunması (Sermaye göçüne sebep olmaktadır)

## TR52 Bölgesi 2023 Vizyon Stratejileri

### Yunak İlçe Faaliyetleri

#### Sonuç Notları

1. İlçede tarım alanlarının en üst düzeyde kullanılmasına yönelik, arazi toplulaştırması, toprak analizi, sulanabilir alanların arttırılması, nisbi karlılığı yüksek ürünlerin yetiştirilmesinin sağlanması, iyi tarım uygulamaları ile basınçlı sulama sistemlerinin yaygınlaştırılması ve tarımda örgütlü hareket edilmesine yönelik faaliyetler desteklenmelidir.
2. Bölgede baklagiller (nohut ve mercimek) ile çavdar üretimi teşvik edilmeli bunun yanında tahıl ekimi devam etmelidir. Bölgenin özellikle tohum yetiştiriciliği konusunda gelişimine yönelik planlamalar yapılmalıdır.
3. Tohumculuk potansiyelinin daha iyi değerlendirilmesine yönelik yatırımlar desteklenmelidir. Bu noktada bölgedeki diğer ilçelerinde tohumculuk potansiyelleri göz önüne alınmalı ve yatırımların bölgeye dengeli dağılımına ilişkin planlamalar yapılmalıdır.
4. Bölgede hayvancılığın gelişmesine yönelik projeler desteklenmelidir.